

Etude d'incidences Natura 2000 :

1 LE PROJET DU GAEC LA PRESSONNIERE DANS LE CADRE DU SITE NATURA 2000 :

Mise à jour en septembre 2023

1.1 La situation actuelle du GAEC LA PRESSONNIERE

Le GAEC LA PRESSONNIERE exploite 272 ha de terres sur les communes de :

- Pamplie : 14 ha
- Le Rétail : 21 ha
- Fenioux : 237 ha.

Le siège d'exploitation se situe au lieu dit "La Pressonnière" sur la commune de Fenioux. Le siège d'exploitation et le parcellaire sont reportés sur le plan de situation ci-après (carte n°1 : îlots n°1 à 35).

Le cheptel exploité se compose d'un troupeau de 200 vaches laitières + la suite (arrêté d'autorisation n° 3233 du 13 juillet 1999 pour 130 vaches laitières/rubrique n°2101.2b) et ~~d'un poulailler de poules reproductrices (surface de 1090 m²) (récépissé de déclaration n°5769 du 27/05/03 pour 11000 animaux équivalents / rubrique 2111).~~

Les terres exploitées se situent sur le bassin versant de l'Autize et de ses affluents, elles sont reportées sur le plan de situation en annexe. Ces terres sont incluses dans le site Natura 2000 "Vallée de l'Autize et de ses affluents".

Compte tenu des surfaces et des cheptels actuellement exploités, les déjections produites sont les suivantes :

| Déjections | Quantité | Éléments maîtrisables | |
|--|---------------------|-----------------------|---|
| | | N | P ₂ O ₅ |
| Total fumier | 1320 T | 9852.2 kg | 7476.8 kg |
| Total effluents liquides | 6376 m ³ | 17155 kg | 7698 kg |
| Total maîtrisable | | 27106.2 kg | 15372.8 kg |
| Éléments fertilisants au pâturage | | 294 kg | 126 kg |
| Total d'unités organiques à gérer sur l'exploitation | | 27400.2 kg | 15498.8 kg |
| Total d'unités à gérer par ha de SD170 | | 111 kgN / ha | 63 kgP ₂ O ₅ / ha |

1.2 Le projet du GAEC LA PRESSONNIERE :

M Cyril BUDIN s'est installé comme nouvel associé du GAEC LA PRESSONNIERE. Cette installation est effective à compter du 01/01/08 avec la reprise de 45.86 ha de terres sur la commune de Fenioux et un quota laitier de 264 000 litres (ancienne exploitation de M BOUDREAU). Cette installation conduit le GAEC LA PRESSONNIERE à exploiter 272.83 ha de terres sur les communes de :

- Pamplie : 14 ha
- Le Rétail : 21 ha
- Fenioux : 237 ha

Compte tenu du projet d'extension, les déjections à gérer seront les suivantes :

pour 280 vaches + génisses

| Déjections | Quantité | Eléments maîtrisables | |
|--|---------------------|-----------------------|---|
| | | N | P ₂ O ₅ |
| Total fumier | 1384 T | 6124 kg | 7433 kg |
| Total effluents liquides | 7671 m ³ | 26255 kg | 5875 kg |
| Total maîtrisable | | 32379 kg | 13308 kg |
| Eléments fertilisants au pâturage | | 796 kg | 332 kg |
| Total d'unités organiques à gérer sur l'exploitation | | 33175 | 13640 kg |
| Total d'unités à gérer par ha de SD170 | | 122 kgN / ha | 49 kgP ₂ O ₅ / ha |

Le projet d'extension du site "la Pressonnière", ainsi que ses annexes nécessaires au fonctionnement de l'élevage (fosses de stockage, silos pour l'alimentation animale, fumières, locaux techniques) ne se situe pas directement sur le site Natura 2000 "Vallée de l'Autize et de ses affluents", mais sur le bassin versant de l'Autize ou de ses affluents (notamment le Brusson).

Par contre les terres exploitées se situent sur ce site Natura 2000 ou à proximité. La gestion des fumiers et des lisiers sur ces parcelles peuvent avoir des incidences sur les espèces protégées sur ce site. Ces incidences sont à évaluer et le cas échéant à supprimer ou à réduire.

La carte n°1 permet de situer les terres exploitées

1.3 Le site Natura 2000 "Vallée de l'Autize et de ses affluents" :

Cette zone de protection correspond à la vallée de l'Autize et ses affluents : le Saumort, le Fenioux, la Miochette, le Brusson. La protection concerne essentiellement les zones alluviales et les coteaux boisés, très importants en surface sur certaines zones (coteaux de la Miochette, du Saumort, du Brusson avant sa confluence). Cette protection concerne environ 230 ha et concerne surtout des espèces animales avec par exemple :

| ESPECES | MILIEU NATUREL |
|--|--|
| Ecrevisse à pattes blanches, Lamproie de Planer, Loutre d'Europe | Végétation flottante de renoncules, ancrée sur le fond des cours d'eau |
| Rosalie des Alpes, lucane cerf-volant... | Forêts alluviales résiduelles |
| Chauves souris | Coteaux accidentés, grottes |

Cette liste n'est pas exhaustive, elle illustre les espèces qui peuvent être rencontrées sur ces zones. Les terres exploitées par le GAEC LA PRESSONNIERE sont essentiellement situées sur le bassin versant du Brusson, accessoirement sur le bassin du Fenioux (îlots 20, 21 et 22).

Le maintien des espèces protégées inventoriées est lié essentiellement au maintien d'une bonne qualité physico-chimique des eaux de surface, au maintien de leurs habitats.

Sur la partie aval du Brusson (avant sa confluence avec la Miochette), il n'y a pas d'habitats spécifiques inventoriés (source : DOCOB, avril 2007). Les habitats intéressants débutent au sud ouest de la Chipaudière sur le Brusson (cf cartographie des habitats en annexe).

1.4 Les effets potentiels du projet du GAEC LA PRESSONNIERE :

Si le projet de construction du GAEC LA PRESSONNIERE n'a pas d'incidences directes avec le site Natura 2000 tel qu'il existe aujourd'hui de part son éloignement et les espèces protégées (espèces inféodées au réseau hydrographique), les incidences potentielles sur ce site seront liées à :

- la gestion des déjections produites sur les terres du GAEC (stockage, transport, épandage),
- l'efficacité des fertilisations organiques utilisées,
- la gestion des berges des cours d'eau,
- la gestion des prairies et des haies
- la gestion de l'érosion potentielle des sols.

Ces pratiques peuvent impacter sur la qualité physico-chimique des eaux du Fenioux et du Brusson, le maintien d'une bonne qualité de ces eaux permettant d'assurer la pérennité, voire le développement des espèces inventoriées sur ce site Natura 2000, notamment en limitant les risques d'érosion des sols et de destruction des berges (limitation des apports de phosphore, de matières organiques et de matières en suspension) et les risques de lessivage (limitation des apports d'azote au milieu récepteur).

2 LE PARCELLAIRE DU GAEC LA PRESSONNIERE ET LES PRATIQUES DE FERTILISATION :

2.1 La gestion de la fertilisation sur l'exploitation :

Le projet du GAEC LA PRESSONNIERE s'accompagne d'une augmentation de la production de lisier de bovin et de fumier de bovin (~~le bâtiment volaille reste inchangé~~). Cette augmentation de production sur l'exploitation est intégralement compensée par les exportations en azote et phosphore des cultures, le solde de fertilisation étant assuré par des apports minéraux, avec un bilan équilibré sur l'exploitation :

| Bilan de l'exploitation | N | P ₂ O ₅ |
|-------------------------------------|------------------|-------------------------------|
| Apport organique * | 33175 kg | 13308 kg |
| Exportations par les cultures * | 46889 kg | 17514 kg |
| Solde avant engrais minéraux | -13714 kg | -4206 kg |
| / ha SAU | -50 kg | -15 kg |
| Apport minéral | 15000 kg | 4300 kg |
| Solde après engrais minéraux | -1286 kg | 34 kg |
| / ha SAU | +5 kg | 0 kg |

Les déjections sont également analysées régulièrement avec les compositions moyennes suivantes :

| DEJECTION | N | P2O5 | K2O |
|------------------------------|------|------|------|
| Génisses | 4.23 | 1.95 | 4.34 |
| Lisier bovin + eaux blanches | 3.49 | 1.25 | 4 |

Globalement, les pratiques de fertilisation et l'ajustement des besoins des cultures sont cohérents avec la Directive Nitrate et les besoins des cultures.

2.2 Le parcellaire du GAEC LA PRESSONNIERE :

Le maintien et le développement des espèces inféodées aux ruisseaux (le Fenioux et le Brusson) étant liés aux modifications des paramètres physico-chimiques des eaux de surfaces, nous avons cherché à savoir quels étaient les risques de transferts de polluants vers la ressource en eau et hiérarchiser ces risques en fonction des parcelles exploitées.

2.2.a – La méthode SIRIS :

Cette méthode a été mise au point en Bretagne pour estimer les risques de transferts de polluants (azote, phosphore, matières en suspension et molécules phytosanitaires) à l'échelle de parcelles agricoles et des bassins versants. Cette méthode est validée pour des parcelles exploitées sur des terrains imperméables (roches cristallines, schistes) où la circulation des eaux s'effectue essentiellement par infiltration, puis circulation hypodermique

(après infiltration, l'eau s'écoule dans le sens de la pente au contact d'un horizon plus argileux, d'une altérite...).

Cette méthode permet de hiérarchiser les parcelles en risque faible, moyen et fort par rapport au transfert vers le milieu récepteur.

3 notes sont utilisées :

- une première note (SENSIB) caractérise le risque lié au sol (type de sol, profondeur et réserve utile),
- une seconde note (lixiviation des nitrates) caractérise le risque de lixiviation de l'azote (prise en compte du drainage),
- une troisième note (note SIRIS) caractérise le risque de transfert vers le milieu récepteur (en utilisant la pente, la protection aval de la parcelle, la taille de la parcelle et les deux notes précédentes).

2.2.b – Application au GAEC LA PRESSONNIERE :

L'ensemble des parcelles a été renseigné avec les associés du GAEC LA PRESSONNIERE, les résultats sont reportés en annexe et cartographiés par sensibilité de parcelles. Nous avons donc :

| Classe de sensibilité (note SIRIS) | Surface | Ilots concernés |
|--|-----------|---------------------------------|
| 1 - Faible (note comprise entre 0 et 25, vert) | 125.96 ha | Le reste des îlots |
| 2 - Moyenne (note comprise entre 26 et 50, orange) | 78.09 ha | 13, 16, 21, 29, 35 – 39, 44, 49 |
| 3 -Forte (note supérieure à 50, rouge) | 68.78 ha | 9, 10, 20, 25, 27, 28, 40 |

Sur les terres exploitées, les parcelles en risque 2 et 3 correspondent aux terres drainées, proches des exutoires (ruisseaux du Brusson et du Fenioux).

2.2.c Les mesures de gestion envisagées :

Les mesures de gestion envisagées ont été passées en revue avec les associés du GAEC LA PRESSONNIERE, afin de réduire ces risques de transfert en fonction du zonage réalisé.

2.2.c.1 Le stockage des fumier au champ :

Pour le GAEC, ~~sont concernés le fumier de volaille reproductrices (environ 193 T) et le fumier de génisses laitières (1384 T).~~ *après stockage en fumier de 6 mois*

~~Les fumiers de volaille sont sortis du bâtiment (site "la Parthenaisière") en octobre (une fois par an). A cette date, il n'y a plus de parcelles disponibles pour les épandages (les céréales et les ray grass sont implantés ou en cours de semis). Ces fumiers sont donc stockés environ 6 mois au champ pour des épandages en mars – avril avant des semis de maïs.~~

Ces fumiers sont secs et très pailleux. Leur stockage au champ n'est pas générateur de jus. **Cependant, ils seront stockés en dehors des parcelles à risque de transfert moyen ou fort afin de ne pas contribuer au risque de pollution du milieu.**

2.2.c.2 La gestion des épandages :

Les risques de transferts vers le milieu récepteur peuvent être limités en calant les apports organiques au plus près des besoins des cultures. Les parcelles à risque moyen ou fort sont drainées et proches du réseau hydrographique. La rotation principale est blé – ray grass 6 ou 18 mois (ou dérobée) – maïs ensilage.

Dans cette rotation, les lisiers de bovin sont apportés au printemps avant implantation des maïs ensilage (après un ensilage ou un enrubannage de ray grass) et en automne pour des semis de ray grass. **Les risques de transfert sont limités au printemps, compte tenu de sols couverts jusqu'au mois d'avril (ray grass) et de l'implantation rapide des maïs : il n'y a pas d'apport de lisier précoce (fin janvier par exemple) qui pourrait être lessivé avant l'implantation des maïs.**

Sur les parcelles à risque moyen ou fort, l'apport de fumier bovin peut être privilégié pour quelques parcelles (l'exploitation ne produit que 20% de ses déjections en fumier), les fumiers se minéralisent moins vite dans le sol et présentent moins de risques de transfert vers le milieu récepteur.

2.2.c.3 La gestion des bandes enherbées :

Ces bandes enherbées de 10 m (largeur réglementaire : 5 m) sont implantées le long du Brusson. Composées de graminées rustiques (fétuque...), elles ont un rôle de filtre, de piégeage du phosphore et des matières en suspension, d'absorption d'azote.

Ces bandes enherbées de 10 m permettent de retenir environ 80% des matières en suspension issues des parcelles en amont, elles permettent l'interception du phosphore dissous et particulaire, l'infiltration des molécules phytosanitaires et leur dégradation aérobie par la microflore du sol.

Ces bandes enherbées ont donc un impact positif pour réduire les risques de transfert sur les parcelles les plus à risque. Ces bandes enherbées ne sont pas utilisées pour la circulation des matériels agricoles (ce qui entraînerait un compactage et une destruction de la bande enherbée). L'entretien s'effectue par fauche, l'herbe est récoltée en botte si elle est abondante.

2.2.c.4 La gestion du pâturage :

Sur ces parcelles à risque moyen ou faible, il n'y a que des cultures destinées à la vente ou au cheptel. Les ray grass 6 ou 18 mois ne sont pas pâturés : l'exploitation s'effectue par ensilage, enrubannage ou fauche. Les génisses laitières n'ont pas accès aux berges, il n'y a pas d'affouillement et de destruction des berges du Brusson. Sur les parcelles pâturées, l'abreuvement est assuré par apport d'eau, sans accès au cours d'eau.

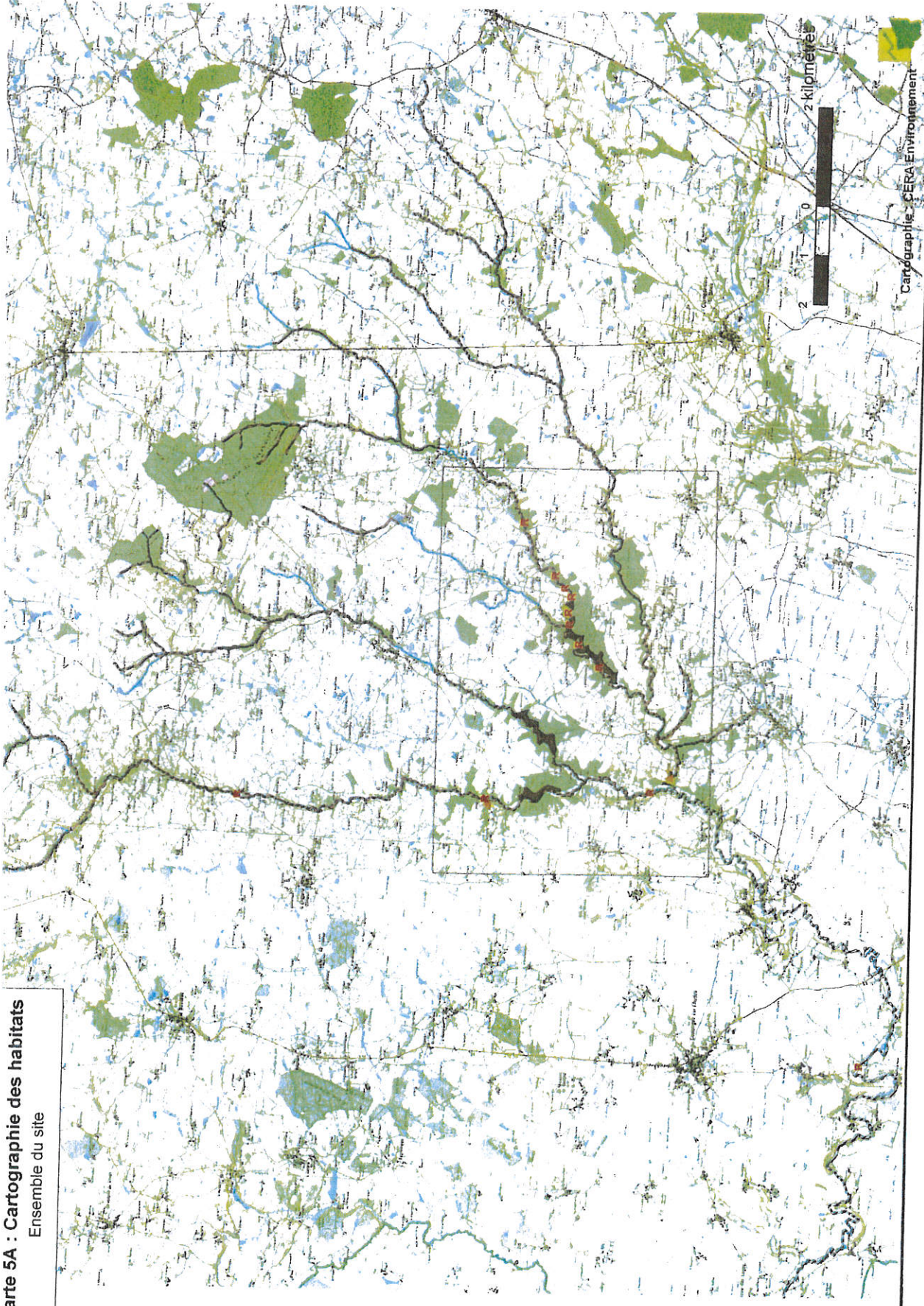
L'impact financier de la mise en œuvre de ces mesures est négligeable : le stockage des fumiers au champ sur des parcelles à risque faible n'entraîne pas de coûts supplémentaires, l'implantation des bandes enherbées sur une largeur de 10 m n'entraîne pas un surcoût par rapport à une bande de 5 m : l'implantation est faite pour plusieurs années et représente peu de surface (0.1 à 0.2 ha implantés pour 100 m de cours d'eau).

La bonne gestion des déjections en adéquation avec les besoins des cultures ne coûte pas plus : les volumes de stockage sont suffisants , la valeur fertilisante des lisiers et des fumiers représente à elle seule un intérêt financier qui justifie une utilisation au moment opportun.

A l'issue de l'extension du cheptel, le GAEC LA PRESSONNIERE devra gérer 10 à 15% de déjections en plus par rapport à la situation actuelle, néanmoins il dispose des surfaces suffisantes pour gérer les déjections. L'assolement permet de gérer tous les apports organiques en ayant une fertilisation minérale réduite.

Le GAEC LA PRESSONNIERE est bien conscient de la richesse patrimoniale de ce site Natura 2000, ses pratiques telles qu'identifiées en fonction de la sensibilité du milieu et des parcelles exploitées ne devraient pas avoir d'incidence sur la qualité des eaux de surface.

Carte 5A : Cartographie des habitats
Ensemble du site



Carte 7 : ESPECES FAUNISTIQUES

● Annexe 2 de la Directive Habitats

| Num. | Espace |
|------|------------------------------------|
| 1 | Ecrevisse à pattes blanches |
| 2 | Rosalie des Alpes |
| 3 | Grand Capricorne |
| 4 | Lucane cerf-volant |
| 5 | Agon de Mercure |
| 6 | Lamprole du Planer |
| 7 | Lourie d'Europe |
| 8 | Grand Rhinolophe |
| 9 | Petit Rhinolophe |
| 10 | Barbastelle |
| 11 | Versipellion à oreilles échanquées |
| 12 | Cordulia à corps fin |
| 13 | Grand Murrin |

▲ Annexe 1 de la Directive Oiseaux

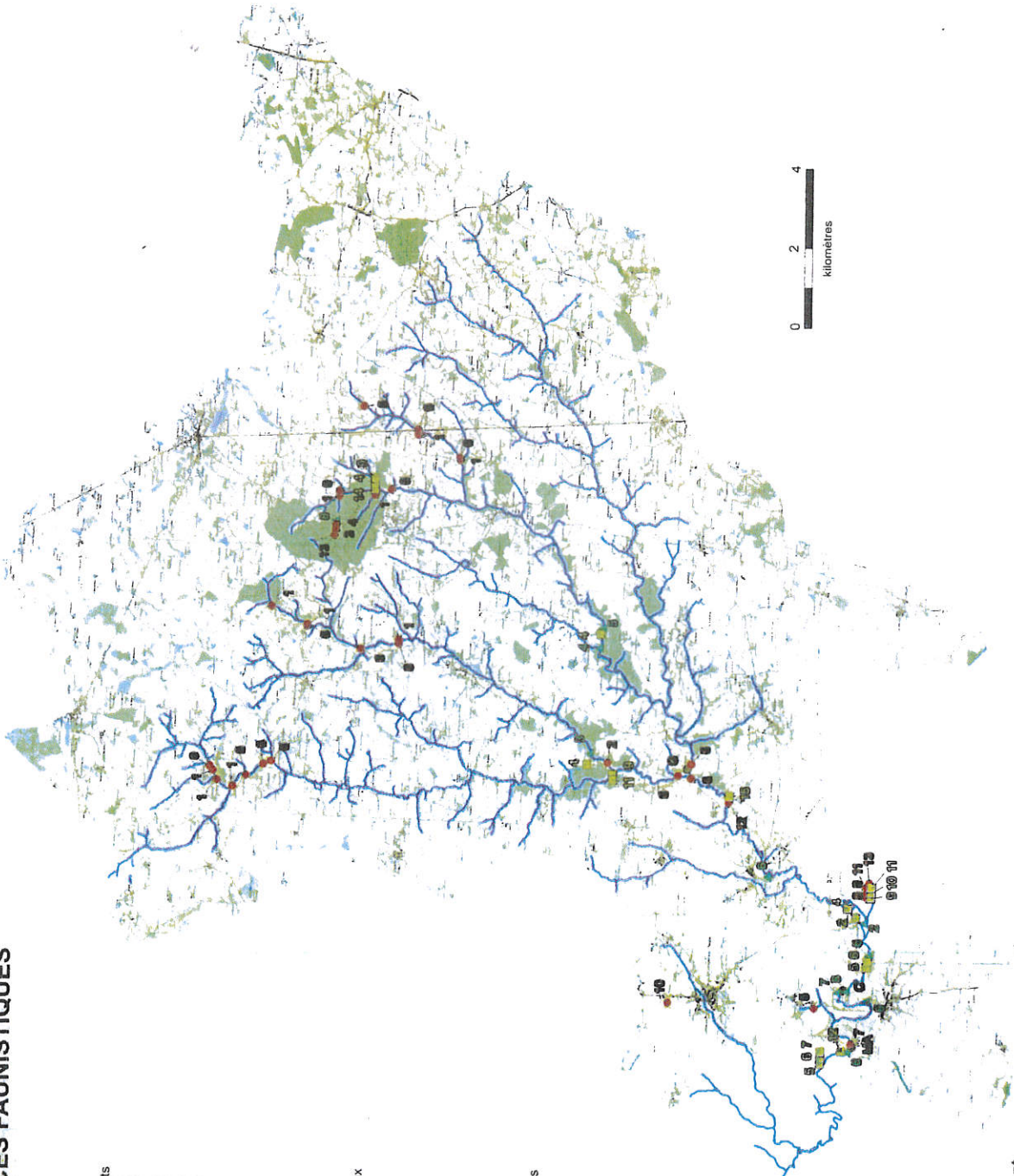
| Num. | Espace |
|------|------------------------|
| 1 | Agoutte garzeite |
| 2 | Busard cendré |
| 3 | Busard Saint-Martin |
| 4 | Croque noire |
| 5 | Mante-pêcheur d'Europe |
| 6 | Milan noir |
| 7 | Oedicnème ciliard |
| 8 | Pic noir |

■ Annexe 4 de la Directive Habitats

| Num. | Espace |
|------|---------------------------|
| 1 | Triton marbré |
| 2 | Alye accoucheur |
| 3 | Rainette arboricole |
| 4 | Grenouille agile |
| 5 | Lezard vert |
| 6 | Lezard des murailles |
| 7 | Couleuvre verte et jaune |
| 8 | Couleuvre d'Eschsché |
| 9 | Versipellion de Daubenton |
| 10 | Versipellion à moustaches |
| 11 | Versipellion de Natterer |
| 12 | Prascelle commune |
| 13 | Orallard roux |
| 14 | Orallard gris |
| 15 | Muscardin |

● Autres espèces remarquables

| Num. | Espace |
|------|----------------------|
| G | Genette |
| MA | Musaraigne aquatique |
| C | Chevêche gaspette |









0 2 4
kilomètres

Carte 5 : Cartographie des habitats





Légende

..

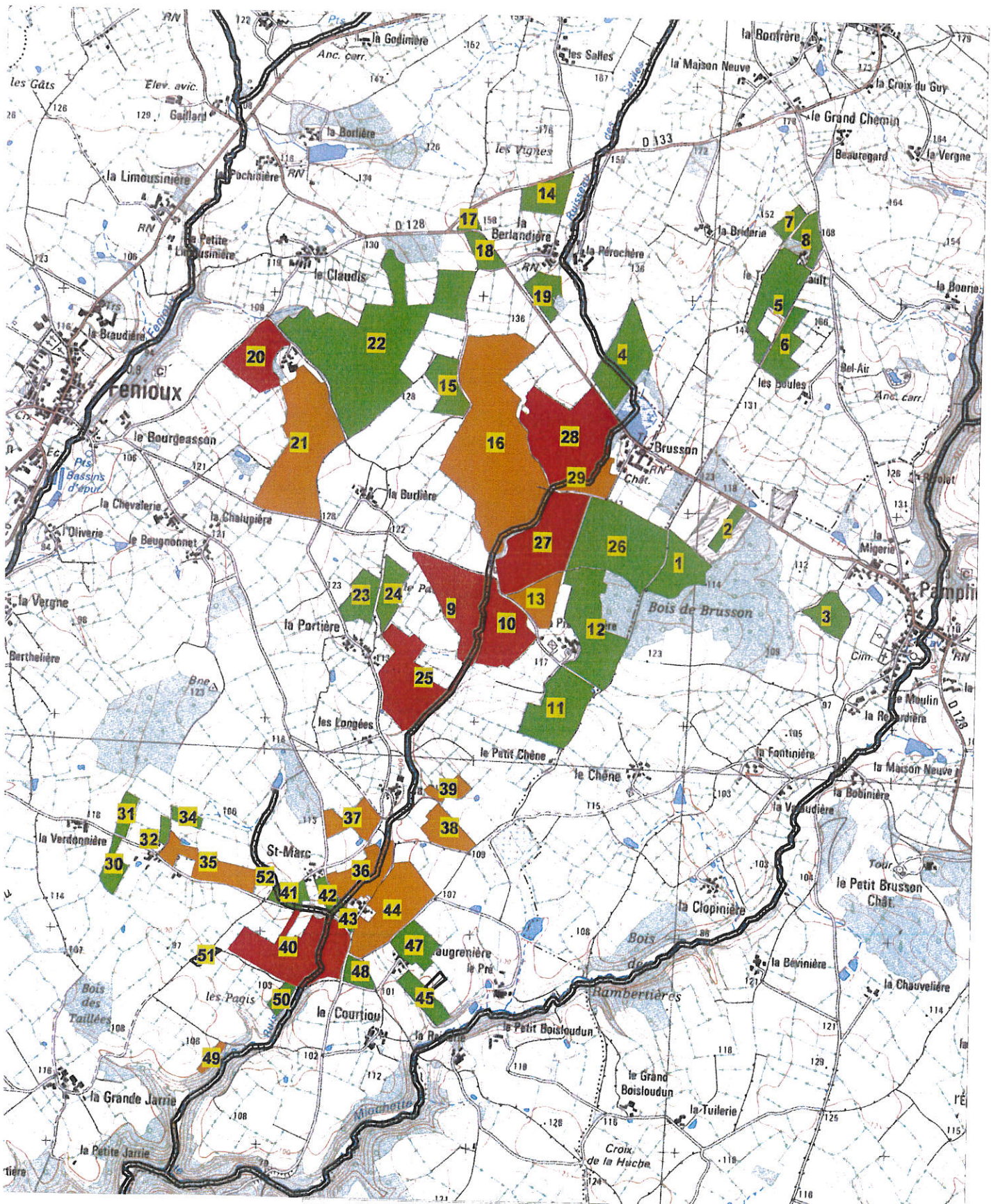
Habitats d'intérêt communautaire

- R** 3260/24.43 - Végétation flottante de renoncules des rivières planitiaires mésotrophes
-  4010/31.11 - Landes humides à tourbeuses atlantiques (septentrionales) à *Erica tetralix* (en mélange avec des plantations de feuillus)
-  4030/31.23 - Landes sèches relictuelles
-  6430 - Mégaphorbiaies eutrophes dont :
6431A/37.1 - Mégaphorbiaies méso-eutrophes
6431B/37.7 - Lisières nitrophiles d'ourlets planitiaires
-  8220/62.2x62.4 - Végétation des pentes rocheuses (sous-types silicoles)
-   91E0/44.3 - Forêts alluviales résiduelles dont :
91E0/44.31 - Aulnaies-frênaies à Laïches des petits ruisseaux
91E0/44.332B - Aulnaies-frênaies à hautes herbes

Autres habitats

-  Cours d'eau
-  83.321 - Plantations de peupliers avec une strate herbacée inférieure à Mégaphorbiaie ou à Cariçaie
-  41.24 - Chênaies-charmaies subatlantiques neutro-acidiphiles
-  31.8 - Fourrés et stades de recolonisation de la forêt mésophile

Risque de tranfert des produits phytosanitaires GAEC PRESSONNIERE



Risque de transfert des phytosanitaires

- 1- risque faible
- 2- risque moyen
- 3- risque fort
- Natura 2000, vallée de l'autize



Échelle: 1: 25 000

13

| INFOS SERVANT A LA CARTOGRAPHIE parcellaire | | | | | | | | | | orange : infos utilisées pour note SENSIB MERLIN | | | | jaune : infos utilisées pour note SIRIS | | | | | | | | |
|---|----------|---------|--------------|---------|---|-------------------------|--|---|-------------|--|------------|--|-------------------|---|--|-----------------------------------|------------------------------|--------------------------------|--|--|---------------------|---|
| IDENTIFIANT_PARCELLAIRE | NUM_AGRI | NUM_LOT | NUM_PARCELLE | SURFACE | CULTURE_2010 (maïs, tournesol, colza, blé tendre, blé dur, autres céréales à paille, jachère, SCE, prairie temporaire, prairie permanente, autre utilisation, bois, autre culture, autre utilisation) | HYDROMORPHIE (oui, non) | VOIE_D_EAU (hypodermique, ruissellement, infiltration) | TYPE_SOL (fond de vallée, limon sur schiste, sable limoneux/granite, bornais sain/drainé, terre rouge à châtagnier, limon argileux sain/hydromorphe, argilo limoneux sain, sols argileux) | NOTE_SENSIB | NOTE_LIXIVIATION des NITRATES | NOTE_SIRIS | Réserve Utile (indiquer une valeur comprise entre les intervalles < 75, 75 < RU < 100, 100 < RU < 125) | Rotation associée | Reçoit effluents élevage ? (oui, non) | Labour dans le sens de la pente ? (oui, non) | Battance (nulle, faible, moyenne) | Marques d'érosion (oui, non) | Pente (faible, moyenne, forte) | Distance de la parcelle au réseau eau surface (<20 m : <200 m) | Longueur de la parcelle (<50m : 50-150m, >150m) | Drainage (oui, non) | Protection aval (pour note SIRIS) (oui en aval de la parcelle : bandes boisées ou enherbées >20m et >5ans, talus avec ou sans haie / non) |
| A01101P01 | 01 | 01 | 01 | 4.9 | Blé tendre | non/derr | non/derr | limon sur schistes | 1 | 2 | 2 | 100 < R1 | oui non | oui non | Fait non | Fait >200 r 50 à 1 non | oui | Fait >200 r 50 à 1 non | oui | Protexion aval (pour note SIRIS) (oui en aval de la parcelle : bandes boisées ou enherbées >20m et >5ans, talus avec ou sans haie / non) | | |
| | | 2 | 2 | 1.31 | Maïs | non/derr | non/derr | limon sur schistes | 1 | 8 | 8 | 100 < R1 | oui non | oui non | Fait non | Moy >200 r 50 à 1 non | oui | Moy >200 r 50 à 1 non | oui | | | |
| | | 3 | 3 | 2.82 | Blé tendre | non/derr | non/derr | limon sur schistes | 1 | 2 | 2 | 100 < R1 | oui non | oui non | Fait non | Fait >200 r 50 à 1 non | oui | Fait >200 r 50 à 1 non | oui | | | |
| | | 4 | 4 | 7.14 | Blé tendre | non/derr | non/derr | limon sur schistes | 1 | 100 | 11 | 100 < R1 | oui non | oui non | Fait non | Fait >200 r > 150r oui | | Fait >200 r > 150r oui | oui | | | |
| | | 5 | 5 | 6.57 | Prairie temporaire | non/derr | non/derr | limon sur schistes | 2 | 30 | 11 | 75 < R 3 | oui non | oui non | Null non | Moy >200 r > 150r non | oui | Moy >200 r > 150r non | oui | | | |
| | | 6 | 6 | 3.6 | Maïs | non/derr | non/derr | limon sur schistes | 2 | 30 | 11 | 75 < R 1 | oui non | oui non | Null non | Moy >200 r > 150r non | oui | Moy >200 r > 150r non | oui | | | |
| | | 7 | 7 | 1.25 | Prairie temporaire | non/derr | non/derr | limon sur schistes | 1 | 2 | 15 | 100 < R3 | oui non | oui non | Null non | Fait 20 < < 50 à 1 non | oui | Fait 20 < < 50 à 1 non | oui | | | |
| | | 8 | 8 | 1.86 | Prairie temporaire | non/derr | non/derr | limon sur schistes | 1 | 2 | 2 | 100 < R3 | oui non | oui non | Null non | Fait >200 r 50 à 1 non | oui | Fait >200 r 50 à 1 non | oui | | | |
| | | 9 | 9 | 9.15 | Maïs | non/derr | non/derr | Limons argileux sains | 1 | 100 | 69 | 100 < R1 | oui oui | oui oui | Fait non | Fait <20 m > 150r oui | non | Fait <20 m > 150r oui | non | | | |
| | | 10 | 10 | 6.88 | Blé tendre | non/derr | non/derr | Limons argileux sains | 1 | 100 | 69 | 100 < R1 | oui oui | oui oui | Fait non | Fait <20 m > 150r oui | non | Fait <20 m > 150r oui | non | | | |
| | | 11 | 11 | 7.83 | Maïs | non/derr | non/derr | Limons argileux sains | 1 | 100 | 11 | 100 < R1 | oui oui | oui oui | Fait non | Fait >200 r > 150r oui | oui | Fait >200 r > 150r oui | oui | | | |
| | | 12 | 12 | 10.02 | Prairie temporaire | non/derr | non/derr | Limons argileux sains | 1 | 100 | 11 | 100 < R1 | oui non | oui non | Fait non | Fait >200 r > 150r oui | oui | Fait >200 r > 150r oui | oui | | | |
| | | 13 | 13 | 3.41 | Blé tendre | non/derr | non/derr | Limons argileux sains | 1 | 100 | 27 | 100 < R1 | oui non | oui non | Fait non | Fait 20 < < 50 à 1 oui | oui | Fait 20 < < 50 à 1 oui | oui | | | |
| | | 14 | 14 | 3.34 | Blé tendre | non/derr | non/derr | Limons argileux sains | 1 | 100 | 9 | 100 < R1 | oui non | oui non | Fait non | Fait >200 r 50 à 1 oui | oui | Fait >200 r 50 à 1 oui | oui | | | |
| | | 15 | 15 | 3.7 | Blé tendre | non/derr | non/derr | Limons argileux sains | 1 | 100 | 11 | 100 < R1 | oui non | oui non | Fait non | Fait >200 r > 150r oui | oui | Fait >200 r > 150r oui | oui | | | |
| | | 16 | 16 | 30.54 | Maïs | non/derr | non/derr | Limons argileux sains | 1 | 4 | 37 | 100 < R1 | oui oui | oui oui | Fait non | Fait <20 m > 150r non | oui | Fait <20 m > 150r non | oui | | | |
| | | 17 | 17 | 0.67 | Prairie permanente | non/derr | non/derr | limon sur schistes | 2 | 15 | 2 | 75 < R 3 | oui non | oui non | Fait non | Fait >200 r 50 à 1 non | oui | Fait >200 r 50 à 1 non | oui | | | |
| | | 18 | 18 | 1.95 | Prairie permanente | non/derr | non/derr | limon sur schistes | 2 | 15 | 2 | 75 < R 3 | oui non | oui non | Null non | Fait >200 r 50 à 1 non | oui | Fait >200 r 50 à 1 non | oui | | | |
| | | 19 | 19 | 2.48 | Prairie temporaire | non/derr | non/derr | limon sur schistes | 2 | 15 | 15 | 75 < R 3 | oui non | oui non | Null non | Fait 20 < < 50 à 1 non | oui | Fait 20 < < 50 à 1 non | oui | | | |
| | | 20 | 20 | 5.84 | Blé tendre | non/derr | non/derr | Limons argileux sains | 1 | 100 | 60 | 100 < R1 | oui non | oui non | Fait non | Fait <20 m 50 à 1 oui | non | Fait <20 m 50 à 1 oui | non | | | |
| | | 21 | 21 | 15.86 | Maïs | non/derr | non/derr | Limons argileux sains | 1 | 100 | 42 | 100 < R1 | oui non | oui non | Fait non | Fait 20 < < 50 > 150r oui | non | Fait 20 < < 50 > 150r oui | non | | | |
| | | 22 | 22 | 29.82 | Blé tendre | non/derr | non/derr | Limons argileux sains | 1 | 100 | 16 | 100 < R1 | oui non | oui non | Fait non | Fait >200 r > 150r oui | non | Fait >200 r > 150r oui | non | | | |
| | | 23 | 23 | 3.11 | Blé tendre | non/derr | non/derr | Limons argileux sains | 1 | 100 | 9 | 100 < R1 | oui non | oui non | Fait non | Fait >200 r 50 à 1 oui | oui | Fait >200 r 50 à 1 oui | oui | | | |
| | | 24 | 24 | 2.78 | Maïs | non/derr | non/derr | Limons argileux sains | 1 | 100 | 9 | 100 < R1 | oui non | oui non | Fait non | Fait >200 r 50 à 1 oui | oui | Fait >200 r 50 à 1 oui | oui | | | |
| | | 25 | 25 | 9.5 | Maïs | non/derr | non/derr | Limons argileux sains | 1 | 100 | 69 | 100 < R1 | oui non | oui non | Null non | Fait <20 m > 150r oui | non | Fait <20 m > 150r oui | non | | | |
| | | 26 | 26 | 12.96 | Blé tendre | non/derr | non/derr | Limons argileux sains | 1 | 100 | 11 | 100 < R1 | oui non | oui non | Fait non | Fait >200 r > 150r oui | oui | Fait >200 r > 150r oui | oui | | | |

| INFOS SERVANT A LA CARTOGRAPHIE parcellaire | | | | | | | | | | orange : infos utilisées pour note SENSIB MERLIN | | | | jaune : infos utilisées pour note SIRIS | | | | | | | | |
|---|----------|---------|--------------|---------|---|-------------------------|---|---|-------------|--|------------|--|-------------------|---|--|-----------------------------------|------------------------------|--------------------------------|---|--|---------------------|--|
| IDENTIFIANT_PARCELLAIRE | NUM_AGRI | NUM_LOT | NUM_PARCELLE | SURFACE | CULTURE_2010 (maïs, tournesol, colza, blé tendre, blé dur, autres céréales à paille, jachère, SCE, prairie temporaire, prairie permanente, autre utilisation, bois, autre culture, autre utilisation) | HYDROMORPHIE (oui, non) | VOIE_D_EAU (hypodermique, ruisselement, infiltration) | TYPE_SOL (fond de vallée, limon sur schiste, sable limoneux/granite, bornais sain/drainé, terre rouge à châtaignier, limon argileux sain/hydromorphe, argilo limoneux sains, sols argileux) | NOTE_SENSIB | NOTE_LIXIVIATION DES NITRATES | NOTE_SIRIS | Réserve Utile (Indiquer une valeur comprise entre les intervalles < 75, 75 < RU < 100, 100 < RU < 125) | Rotation associée | Reçoit effluents élevage ? (oui, non) | Labour dans le sens de la pente ? (oui, non) | Battance (nulle, faible, moyenne) | Marques d'érosion (oui, non) | Pente (faible, moyenne, forte) | Distance de la parcelle au réseau eau surface (< 20 m, 20-200 m, > 200 m) | Longueur de la parcelle (< 50m, 50-150m, > 150m) | Drainage (oui, non) | Protection aval (pour note SIRIS) [oui : en aval de la parcelle : bandes boisées ou enherbées > 20m et > 5ans talus avec ou sans haie / non] |
| | 27 | 27 | 11.52 | | Maïs | non/derr | non/derr | Limons argileux sains | 1 | 8 | 50 | 100 < R1 | oui | non | Fait non | Fait < 20 m > 150r | non | Fait < 20 m > 150r | non | non | non | |
| | 28 | 28 | 14.28 | | Blé tendre | non/derr | non/derr | Limons argileux sains | 1 | 8 | 50 | 100 < R1 | oui | non | Null non | Fait < 20 m > 150r | non | Fait < 20 m > 150r | non | non | non | |
| | 29 | 29 | 2.27 | | Blé tendre | non/derr | non/derr | Limons argileux sains | 1 | 2 | 29 | 100 < R1 | oui | non | Fait non | Fait < 20 m 50 à 1 | non | Fait < 20 m 50 à 1 | non | oui | oui | |
| | 30 | 30 | 1.82 | | Maïs | non/derr | non/derr | limon sur schistes | 1 | 100 | 12 | 100 < R1 | oui | non | Fait non | Fait > 200 r 50 à 1 | oui | Fait > 200 r 50 à 1 | oui | non | non | |
| | 31 | 31 | 1.38 | | Prairie permanente | non/derr | non/derr | limon sur schistes | 1 | 4 | 4 | 100 < R3 | oui | non | Fait non | Fait > 200 r 50 à 1 | non | Fait > 200 r 50 à 1 | non | non | non | |
| | 32 | 32 | 0.44 | | Jachère | non/derr | non/derr | limon sur schistes | 2 | 10 | 10 | 75 < R4 | non | non | Fait non | Fait 20 < < 50m | non | Fait 20 < < 50m | non | oui | oui | |
| | 33 | 33 | 0.56 | | Jachère | non/derr | non/derr | limon sur schistes | 2 | 10 | 10 | 75 < R4 | non | non | Fait non | Fait 20 < < 50m | non | Fait 20 < < 50m | non | oui | oui | |
| | 34 | 34 | 0.88 | | Prairie permanente | non/derr | non/derr | limon sur schistes | 2 | 10 | 10 | 75 < R3 | oui | non | Fait non | Fait 20 < < 50m | non | Fait 20 < < 50m | non | oui | oui | |
| | 35 | 35 | 4.53 | | Maïs | non/derr | non/derr | limon sur schistes | 2 | 30 | 30 | 75 < R1 | non | non | Fait non | Moy 20 < < 150r | non | Moy 20 < < 150r | non | oui | oui | |
| | 36 | 36 | 4.67 | | Prairie permanente | oui/derr | oui/derr | fonds de vallée | 1 | 2 | 29 | 100 < R3 | non | non | Fait non | Fait < 20 m 50 à 1 | non | Fait < 20 m 50 à 1 | non | oui | oui | |
| | 37 | 37 | 2.96 | | Prairie permanente | non/derr | non/derr | Limons argileux sains | 1 | 100 | 27 | 100 < R3 | oui | non | Fait non | Fait 20 < < 50 à 1 | oui | Fait 20 < < 50 à 1 | oui | oui | oui | |
| | 38 | 38 | 3.04 | | Blé tendre | non/derr | non/derr | Limons argileux sains | 1 | 100 | 27 | 100 < R1 | oui | non | Fait non | Fait 20 < < 50 à 1 | oui | Fait 20 < < 50 à 1 | oui | oui | oui | |
| | 39 | 39 | 1.34 | | Blé tendre | non/derr | non/derr | Limons argileux sains | 1 | 100 | 27 | 100 < R1 | oui | non | Fait non | Fait 20 < < 50 à 1 | oui | Fait 20 < < 50 à 1 | oui | oui | oui | |
| | 40 | 40 | 11.61 | | Maïs | non/derr | non/derr | limon sur schistes | 1 | 8 | 50 | 100 < R1 | oui | non | Null non | Fait < 20 m > 150r | non | Fait < 20 m > 150r | non | non | non | |
| | 41 | 41 | 1.78 | | Prairie permanente | non/derr | non/derr | limon sur schistes | 2 | 10 | 22 | 75 < R3 | oui | non | Null non | Fait < 20 m < 50m | non | Fait < 20 m < 50m | non | oui | oui | |
| | 42 | 42 | 1.12 | | Prairie permanente | non/derr | non/derr | limon sur schistes | 2 | 10 | 22 | 75 < R3 | non | non | Null non | Fait < 20 m < 50m | non | Fait < 20 m < 50m | non | oui | oui | |
| | 43 | 43 | 0.6 | | Jachère | non/derr | non/derr | limon sur schistes | 2 | 10 | 22 | 75 < R4 | non | non | Null non | Fait < 20 m < 50m | non | Fait < 20 m < 50m | non | oui | oui | |
| | 44 | 44 | 8.75 | | Maïs | non/derr | non/derr | Limons argileux sains | 1 | 100 | 32 | 100 < R1 | oui | non | Fait non | Fait 20 < < 150r | oui | Fait 20 < < 150r | oui | oui | oui | |
| | 45 | 45 | 2.41 | | Jachère | non/derr | non/derr | limon sur schistes | 2 | 23 | 23 | 75 < R4 | non | non | Null non | Moy 20 < < 50 à 1 | non | Moy 20 < < 50 à 1 | non | oui | oui | |
| | 46 | 46 | 0.37 | | Prairie permanente | non/derr | non/derr | limon sur schistes | 2 | 10 | 0 | 75 < R3 | oui | non | Null non | Fait > 200 r < 50m | non | Fait > 200 r < 50m | non | oui | oui | |
| | 47 | 47 | 3.12 | | Maïs | non/derr | non/derr | limon sur schistes | 2 | 15 | 2 | 75 < R1 | oui | non | Fait non | Fait > 200 r 50 à 1 | non | Fait > 200 r 50 à 1 | non | oui | oui | |
| | 48 | 48 | 1.53 | | Blé tendre | non/derr | non/derr | Limons argileux sains | 1 | 100 | 9 | 100 < R1 | oui | non | Null non | Fait > 200 r 50 à 1 | oui | Fait > 200 r 50 à 1 | oui | oui | oui | |
| | 49 | 49 | 0.72 | | Jachère | non/derr | non/derr | limon sur schistes | 2 | 26 | 26 | 75 < R4 | non | non | Null non | Fort 20 < < 50m | non | Fort 20 < < 50m | non | oui | oui | |
| | 50 | 50 | 1.06 | | Autre utilisation | non/derr | non/derr | limon sur schistes | 2 | 18 | 18 | 75 < R4 | non | non | Null non | Moy 20 < < 50m | non | Moy 20 < < 50m | non | oui | oui | |
| | 51 | 51 | 0.48 | | Jachère | non/derr | non/derr | limon sur schistes | 2 | 10 | 0 | 75 < R4 | non | non | Fait non | Fait > 200 r < 50m | non | Fait > 200 r < 50m | non | oui | oui | |
| | 52 | 52 | 0.3 | | Prairie permanente | non/derr | non/derr | limon sur schistes | 2 | 10 | 10 | 75 < R3 | oui | non | Fait non | Fait 20 < < 50m | non | Fait 20 < < 50m | non | oui | oui | |